



SW Ativação SMFE



Manual do Usuário

Versão 1.0.1 Julho/2017

CONTROLE DE VERSÕES

Versão	Data	Observações
1.0.0	20/10/2016	Versão inicial
1.0.1	26/07/2017	Revisão Geral

Edição de Julho de 2017

Este manual tem caráter técnico-informativo, sendo propriedade da SWEDA. Todos os direitos reservados. Nenhuma parte deste manual pode ser reproduzida ou armazenada por processo mecânico, eletrônico, de fotocópia, de gravação ou de qualquer outro tipo, sem autorização prévia e por escrito da SWEDA.

Todos os cuidados foram tomados na preparação deste manual. Entretanto, a SWEDA não assume nenhuma responsabilidade por erros, imprecisões ou omissões em seu conteúdo, assim como por quaisquer tipos de danos, perdas ou lucros cessantes decorrentes do uso da informação aqui contida.

As informações contidas neste manual estão sujeitas a alteração sem aviso prévio.

DEFINIÇÕES E SIGLAS

Termo	Notas Técnicas Incorporadas
AC	Aplicativo Comercial – aplicativo para emissão de Cupons Fiscais de Venda e de Cancelamento
CFe	Cupom Fiscal Eletrônico de Venda ou de Cancelamento
PDV	Equipamento do Contribuinte onde está conectado o Módulo Fiscal SMFE
Projeto MFE	Projeto da SEFAZ-CE para implantação do Cupom Fiscal Eletrônico, baseado no Projeto CFE, porém acrescido de funcionalidades específicas para o Estado do Ceará definidas pela SEFAZ-CE no documento de Especificação de Requisitos do MFE (ER-MFE) e demais documentos de apoio disponíveis no sítio eletrônico: http://cfe.sefaz.ce.gov.br .
SEFAZ-CE	Secretaria da Fazenda do Estado do Ceará
Software House	Empresa fornecedora do Aplicativo Comercial

ÍNDICE

1	APRESENTAÇÃO.....	6
1.1	Pré-requisitos.....	6
2	INSTALAÇÃO	7
3	FUNCIONALIDADES DO SOFTWARE DE ATIVAÇÃO.....	10
3.1	Seção Rede – Configuração das interfaces de rede.....	11
3.2	Seção Ativação – Ativação do Módulo Fiscal	16
3.3	Seção Associação – Associar o Aplicativo Comercial.....	18
3.4	Seção Trocar Código – Troca do Código de Ativação	19
3.5	Seção Funções – Execução de Ferramentas	22
3.6	Seção Funções – Execução de Consultas	23

1 APRESENTAÇÃO

O Software de Ativação é parte integrante do Módulo Fiscal SMFE. Poderá ser instalado no Ponto de Venda ou em qualquer outro equipamento do contribuinte e deverá ser utilizado para:

- Configurar a interface de rede do Módulo Fiscal
- Realizar o processo de Ativação do Módulo Fiscal SMFE junto à Secretaria da Fazenda
- Executar funções para acompanhar o seu funcionamento

1.1 Pré-requisitos

Os seguintes softwares são pré-requisito para o funcionamento do Software de Ativação e, portanto, devem ser instalados previamente:

- Driver de Comunicação SMFE
- Driver MFE fornecido pela SEFAZ do Estado do Ceará

2 INSTALAÇÃO

Abaixo são descritos os passos para a instalação do Software de Ativação do Módulo Fiscal e dos softwares necessários ao seu funcionamento:

1. Instale o Driver de Comunicação SMFE conforme indicado no “Manual do Usuário do Módulo Fiscal SMFE”;
2. Instale o Driver MFE fornecido pela SEFAZ do Estado do Ceará conforme os procedimentos descritos no “Manual do Driver MFE”;
3. Instale o Software de Ativação executando seu instalador;
4. Caso o Windows exiba uma janela perguntando “Deseja permitir que o programa de um fornecedor desconhecido faça alterações nesse computador?”, confirme a execução;
5. Será exibida a tela de boas vindas, clique no botão “**Avançar**”:

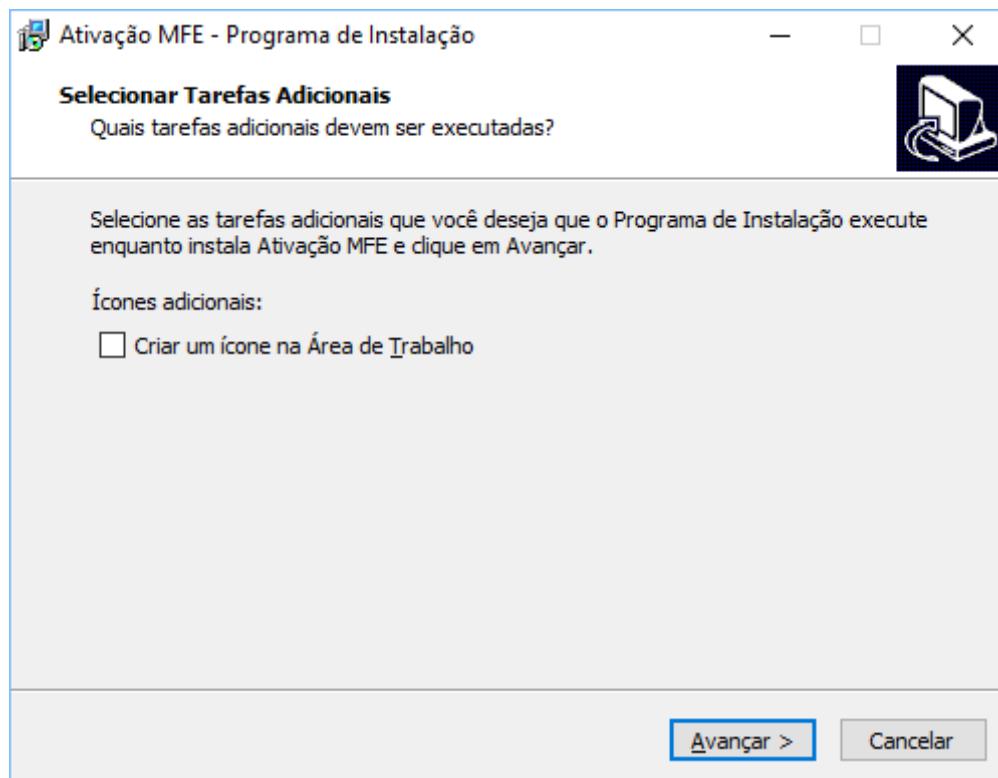


Figura 1 - Tela inicial do instalador do SW Ativação SMFE

6. Clique em “**Instalar**” para iniciar a instalação:

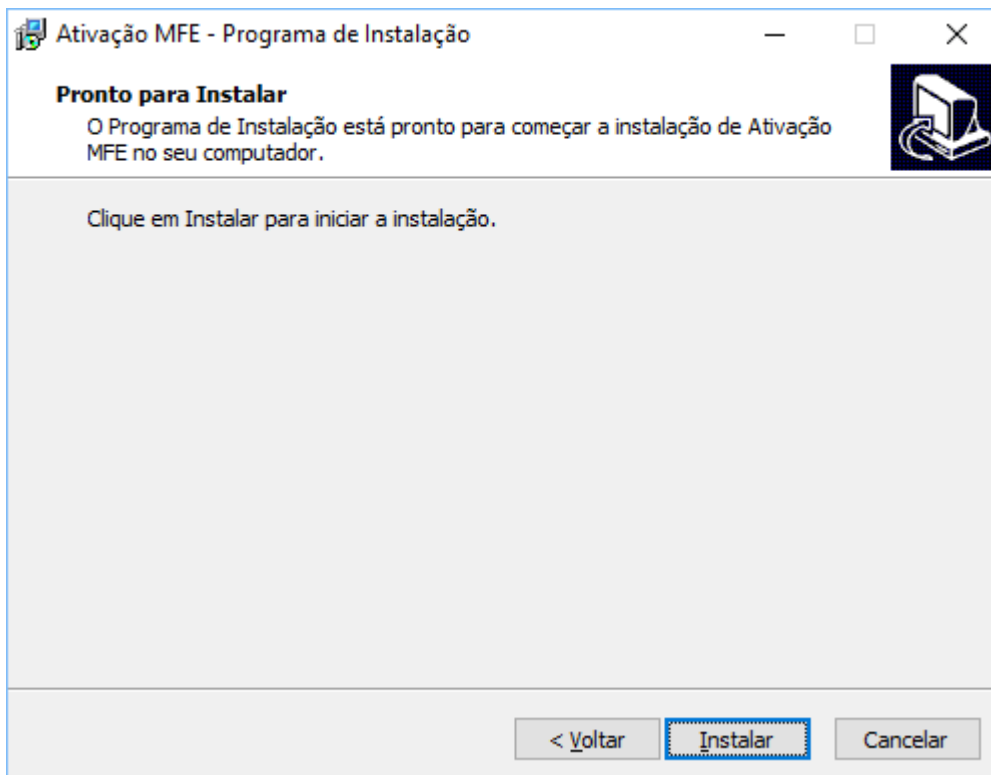


Figura 2 - Tela de confirmação do instalador do SW SMFE

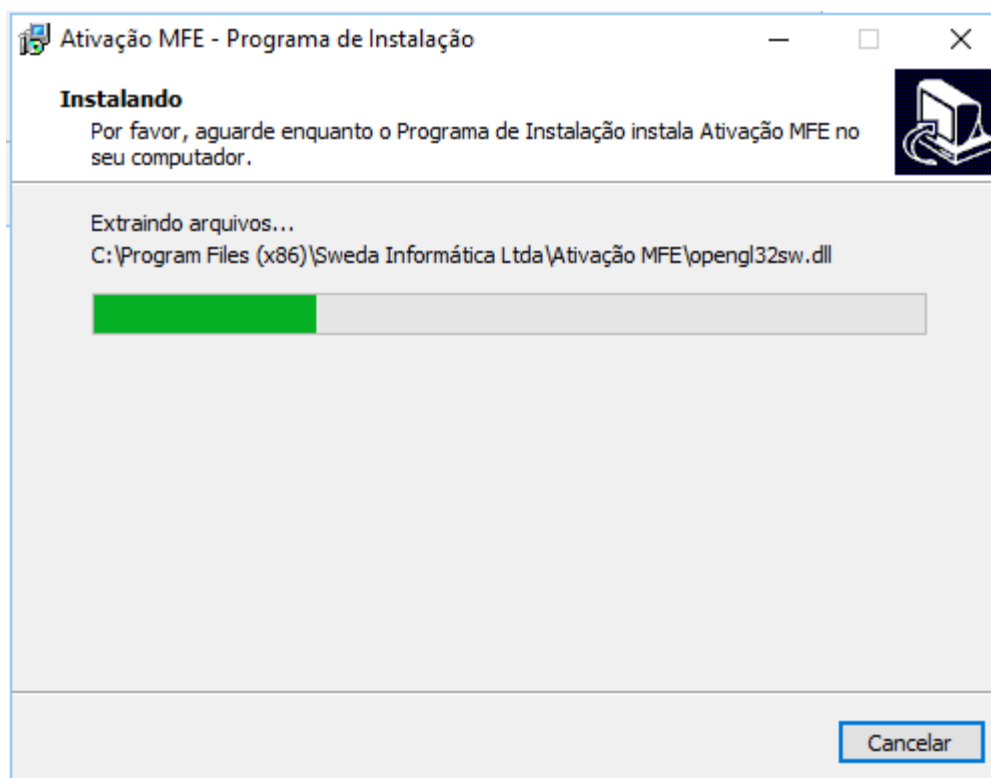


Figura 3 - Tela de progresso de instalação do SW Ativação SMFE

7. O instalador copiará os arquivos necessários conforme apresentado na figura abaixo:

8. Ao final da instalação será executado automaticamente o SW Ativação:

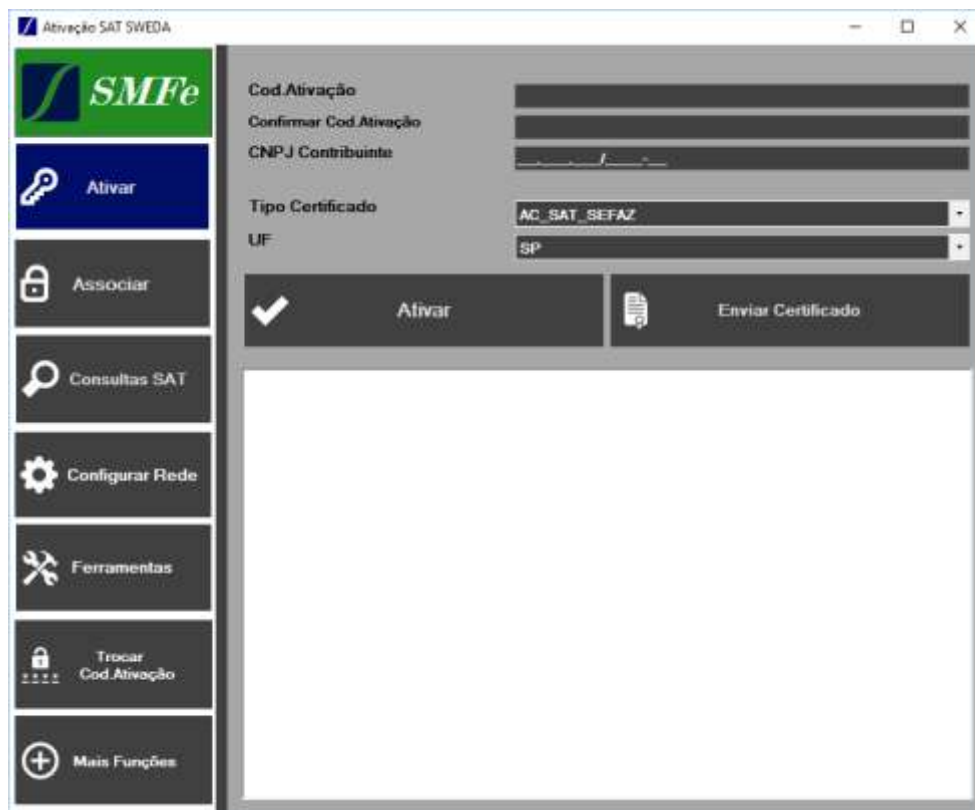


Figura 4 - Tela do SW Ativação SMFE

Observações:

1. Não há obrigatoriedade de instalação do SW Ativação no computador do Ponto de Venda.
2. O Módulo Fiscal SMFE poderá ser configurado e ativado em uma estação (computador, notebook) e depois ser instalado no PDV, evitando-se assim a instalação de programas desnecessários no PDV.







3 FUNCIONALIDADES DO SOFTWARE DE ATIVAÇÃO

O Software de Ativação permite que sejam realizadas as seguintes funções com o Módulo Fiscal:

- Configuração de rede: configurar as interfaces de rede para acesso à internet.
- Ativação: realizar a sua ativação junto à Secretaria de Fazenda para torná-lo apto à emissão de Cupons Fiscais Eletrônicos.
- Execução de Funções: executar as funções previstas para os equipamentos emissores de Cupom Fiscal Eletrônico (CFE).

Seções e suas funções

As funcionalidades do Software de Ativação estão distribuídas nas seguintes seções:

 Configurar Rede	Configuração da interface de rede
 Ativar	Cadastramento dos dados do contribuinte e realização da função de ativação Módulo Fiscal SMFE
 Associar	Vinculação do Módulo Fiscal SMFE com o Aplicativo Comercial para permitir a execução das funções fiscais de venda e cancelamento
 Trocar Cod. Ativação	Troca do Código de Ativação do Módulo Fiscal SMFE
 Consultas SAT	Execução das funções operacionais do Módulo Fiscal: <ul style="list-style-type: none"> • Consultar Módulo Fiscal • Estado Operacional
 Ferramentas	Execução das funções operacionais do Módulo Fiscal: <ul style="list-style-type: none"> • Log • Bloquear Módulo Fiscal • Desbloquear Módulo Fiscal • Teste Fim-a-Fim • Atualizar Módulo Fiscal

3.1 Seção Rede – Configuração das interfaces de rede

O SMFE precisa de acesso à internet para realizar as suas funções.

Para isso é necessário configurar pelo menos uma de suas interfaces de rede.

O SMFE pode ter até 03 interfaces de rede:

- Cabeada (Ethernet)
- WIFI (Rede sem fio)
- Modem celular (GPRS1)

3.1.1 Configuração de múltiplas interfaces de rede e redundância

Cada interface de rede pode ser ativada ou desativada, clicando-se na opção “**Usar Interface**” existente em cada aba, e deve ser definida uma das 03 prioridades existentes: “**Primeira**” (para a interface principal), “**Segunda**” ou “**Terceira**”.

A prioridade deve ser definida mesmo que só exista uma única interface disponível.

Para se ativar mais de uma interface de rede simultaneamente devem ser preenchidos todos os dados necessários nas abas “**Cabo**”, “**WIFI**”, “**GPRS1**” e somente no final clicar em “**Enviar**”.

Ao se clicar em “**Enviar**” todos os dados de configuração das interfaces no SMFE serão sobrepostos e aplicados imediatamente.

Se a interface principal (“**Primeira**”) perder o link de comunicação, a “**Segunda**” ou “**Terceira**” interface assumirá automaticamente a comunicação, se estiver disponível.

3.1.2 SMFE não ativado

Caso o SMFE ainda não tenha sido ativado utilize o código de ativação “**00000000**”, ou seja, uma sequência de oito zeros.

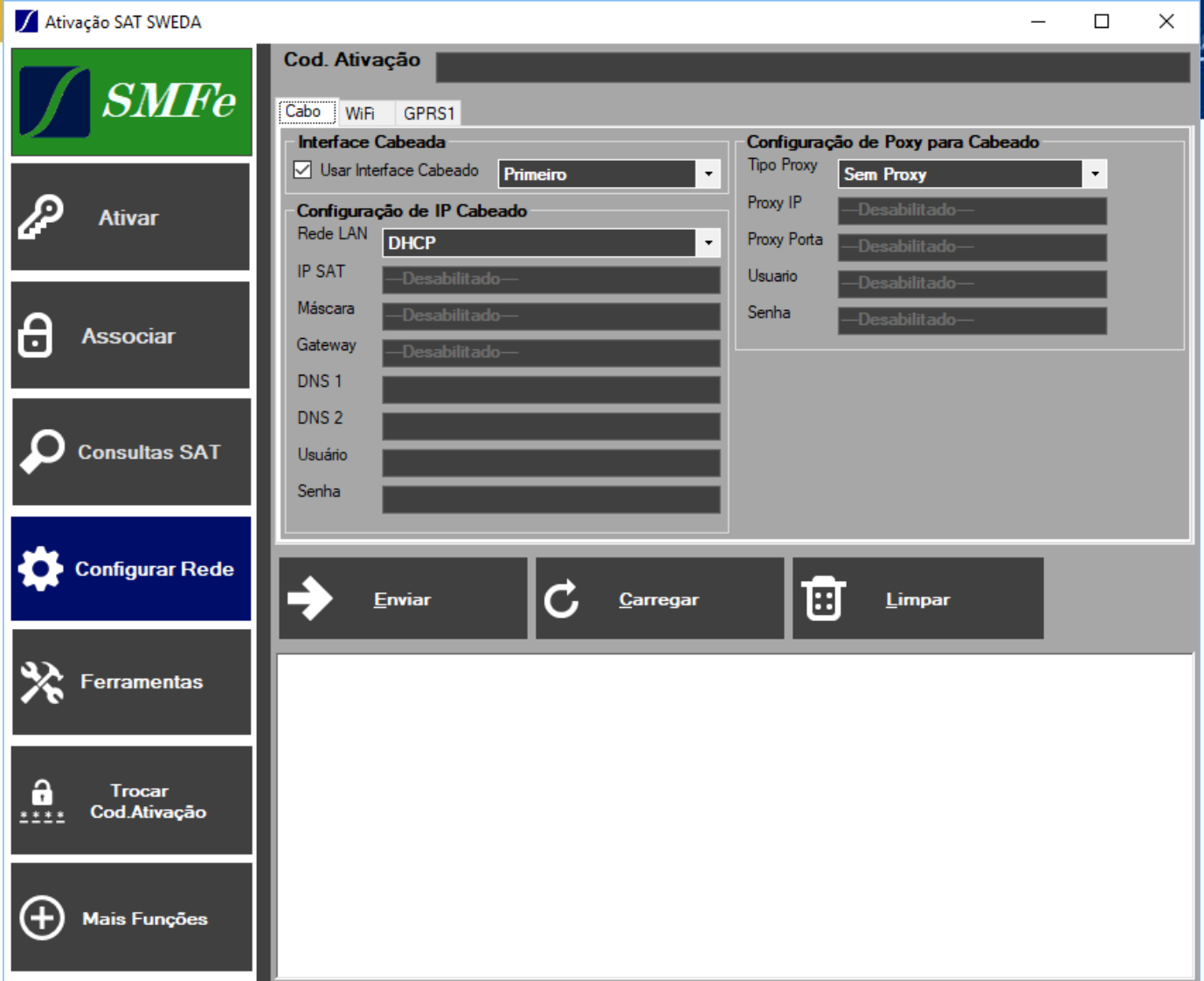


Figura 5 - Tela de configuração de rede

O “Código de Ativação” será cadastrado durante a ativação do SMFE.

As interfaces disponíveis para uso podem variar conforme o Estado selecionado na seção “Ativação”.

3.1.3 Interface de rede “Cabo”

Para ativar e configurar a interface de rede cabeada (Ethernet):

1. Se o SMFE ainda não foi ativado utilize o código de ativação “00000000”, ou seja, uma sequência de oito zeros.
2. Habilite a opção “**Usar Interface**” da interface **Cabo**.
3. Na caixa de opções “**Prioridade**” escolha a prioridade desejada. Exemplo: “**Primeira**”
4. Na caixa de opções “**Tipo LAN**” escolha o tipo de endereço IP desejado: **IPFIX** (fixo) ou **DHCP** (automático).
5. Caso seja utilizado IP FIXO: preencha os campos “**IP**”, “**Máscara**”, “**Gateway**”, “**DNS1**” e “**DNS2**”.
6. Caso utilize Proxy para acesso à internet: preencha os parâmetros do grupo “**Proxy**”.
7. Caso queira utilizar somente a interface cabeada:
 - Desabilite a opção “**Usar Interface**” de todas as outras interfaces.
 - Clique em “**Configurar**”.
8. Caso queira utilizar outras interfaces de rede vá para a aba correspondente, preencha as informações e somente no final clique em “**Configurar**”.

A figura abaixo apresenta um exemplo de configuração de uso somente da interface de rede cabeada com DHCP e MFE ativado previamente:

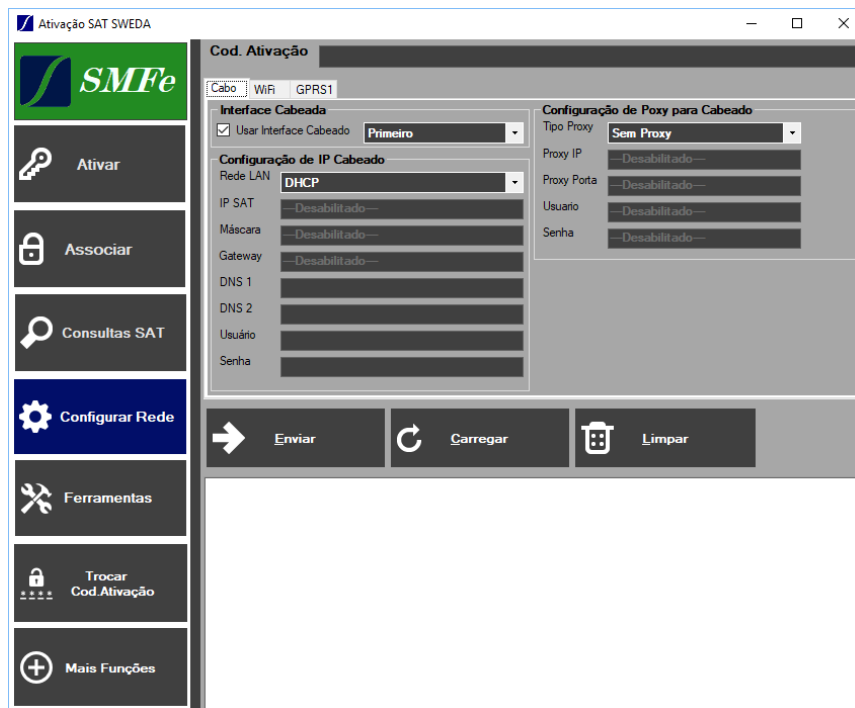


Figura 6 - Exemplo de tela de configuração de rede cabeada

3.1.4 Interface de rede “WIFI”

Para ativar e configurar a interface de rede WIFI:

1. Se o SMFE ainda não foi ativado utilize o código de ativação “00000000”, ou seja, uma sequência de oito zeros.
2. Habilite a opção “**Usar Interface**” da interface **WIFI**.
3. Na caixa de opções “**Prioridade**” escolha a prioridade desejada. Exemplo: “**Primeira**”.
4. Preencha o **Nome da Rede (SSID)**.
5. Selecione o tipo de segurança utilizada pela rede na caixa de opções “**Tipo de Segurança**”.
6. Preencha a security key da rede WIFI no campo “**Código de Acesso**”.
7. Na caixa de opções “**Tipo LAN**”, o tipo de endereço IP é fixado para **DHCP**.
8. Caso utilize Proxy para acesso à internet: preencha os parâmetros do grupo “**Proxy**”.
9. Caso queira utilizar somente a interface WIFI:
 - o Desabilite a opção “**Usar Interface**” de todas as outras interfaces.
 - o Clique em “**Configurar**”.
10. Caso queira utilizar outras interfaces de rede vá para a aba correspondente, preencha as informações e somente no final clique em “**Configurar**”.

A figura abaixo apresenta um exemplo de configuração da interface WIFI com DHCP e MFE previamente ativado:



Figura 7 - Exemplo de tela de configuração de rede Wifi

3.1.5 Interface de rede “Modem”

Para ativar e configurar a interface de rede Modem:

1. Se o SMFE ainda não foi ativado utilize o código de ativação “00000000”, ou seja, uma sequência de oito zeros.
2. Habilite a opção “**Usar Interface**” da interface **GPRS1**.
3. Na caixa de opções “**Prioridade**” escolha a prioridade desejada. Exemplo: “**Primeira**”.
4. Configure os dados de acesso informados pela operadora, caso não os tenha tente utilizar os valores padrão:
 - Informe o número de discagem
 - Informe o usuário
 - Informe a senha
 - Informe a APN da operadora na região
5. Caso queira utilizar somente a interface Modem:
 - Desabilite a opção “**Usar Interface**” de todas as outras interfaces.
 - Clique em “**Configurar**”.
6. Caso queira utilizar outras interfaces de rede vá para a aba correspondente, preencha as informações e somente no final clique em “**Configurar**”.

A figura abaixo apresenta um exemplo de configuração da interface de rede Modem e SMFE previamente ativado:

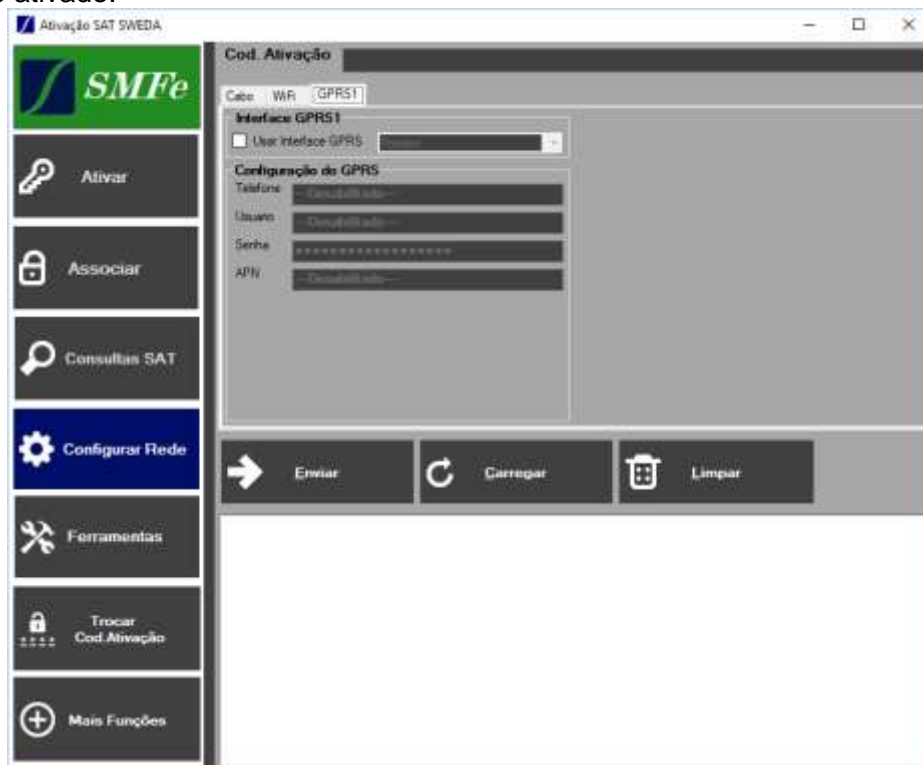


Figura 8 - Exemplo de tela de configuração de rede GPRS

3.2 Seção Ativação – Ativação do Módulo Fiscal

Esta seção permite a ativação do Módulo Fiscal SMFE.

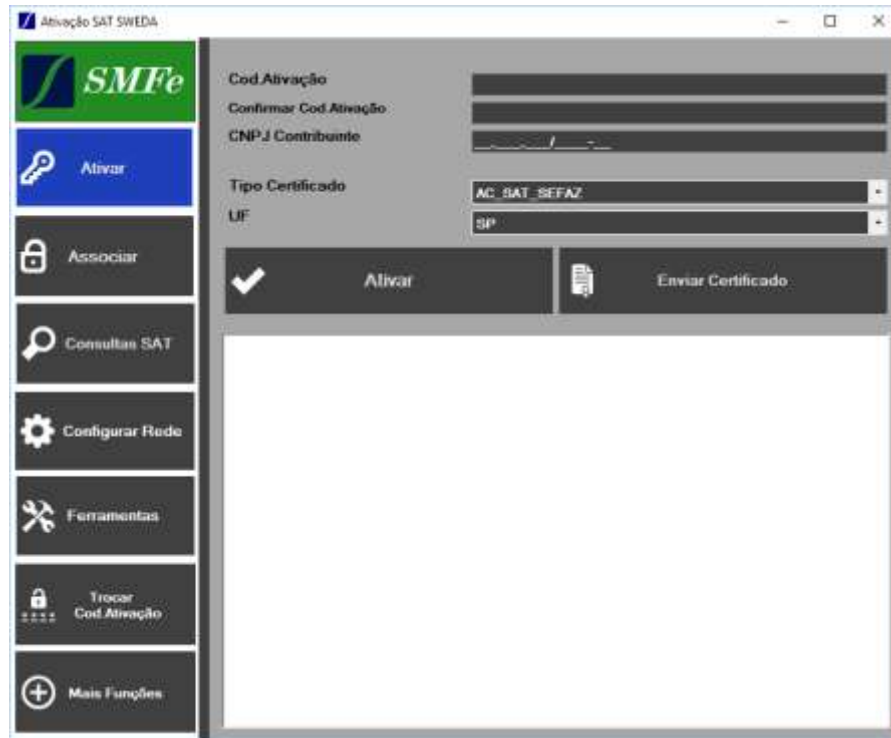


Figura 9 - Tela da seção da ativação do Módulo Fiscal

Para que o Módulo Fiscal possa emitir Cupons Fiscais ele deve ser ativado. A ativação é feita primeiramente no Portal da SEFAZ e posteriormente utilizando o SW Ativação.

A seguir os passos para realizar a ativação do Módulo Fiscal:

1. Vincular Módulo Fiscal no Portal da SEFAZ

Antes de fazer a ativação do Módulo Fiscal, o Contribuinte deve acessar o sítio eletrônico da Secretaria da Fazenda do seu Estado, usando seu certificado digital (e-CNPJ), para informar:

- A aquisição do Módulo Fiscal (vinculação do Módulo Fiscal SMFE ao seu CNPJ);
- Informar que utilizará um certificado ICP-Brasil na ativação

Consulte a Secretaria da Fazenda para se certificar dos procedimentos corretos.

2. Cadastrar Código de Ativação



Figura 10 - Cadastro do código de ativação

O Contribuinte deve cadastrar um **Código de Ativação** no Módulo Fiscal.

Esse código de Ativação serve como uma “senha” e o Módulo Fiscal só responderá aos comandos caso seja enviado o Código de Ativação correto.

O envio de um Código de Ativação errado poderá, conforme a quantidade de tentativas erradas, causar o bloqueio temporário do Módulo Fiscal.

Isto é explicado em detalhes na seção “**Trocar Código**”.

Tanto o Aplicativo Comercial como o Software de Ativação deverão conhecer esse código para poder se comunicar com o Módulo Fiscal.

Consulte o fornecedor de seu Aplicativo Comercial para saber como configurar o Código de Ativação no Aplicativo Comercial.

Cadastre um Código de Ativação (deve ter entre 8 e 32 caracteres alfanuméricos) no grupo “**Código de Ativação**”.

3. Informar dados para ativação

No grupo “**Dados para Ativação**”, informe:

- CNPJ do Estabelecimento do contribuinte que utilizará o Módulo Fiscal;
- Tipo de Certificado Digital que será utilizado. O Módulo Fiscal SMFE utiliza o certificado do tipo AC-SAT;
- Estado da Federação onde o Módulo Fiscal será ativado.

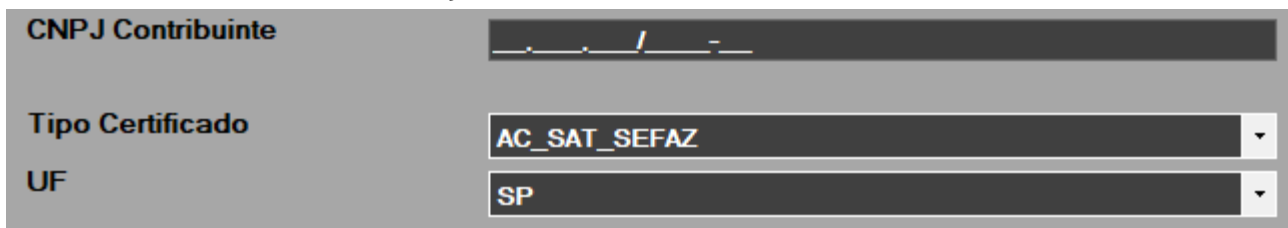
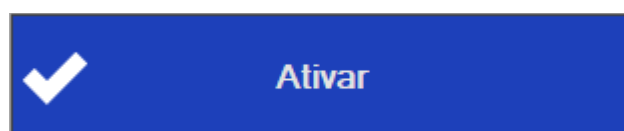


Figura 11 - Informações para ativação do Módulo Fiscal

4. Finalizar Ativação

Clique no botão “**ATIVAR**” e aguarde a resposta de sucesso ou de falha que será exibida.



Após realizar a ativação do Módulo Fiscal deve ser realizada a “**Associação do Aplicativo Comercial**” e, recomenda-se, a realização do “**Teste Fim a Fim**” para confirmar que todo o processo foi realizado com sucesso.

3.3 Seção Associação – Associar o Aplicativo Comercial

Esta seção permite a associação do Aplicativo Comercial ao Contribuinte.

Esta operação deve ser executada na ativação do Módulo Fiscal SMFE e sempre que houver a troca da Software House fornecedora do Aplicativo Comercial do Contribuinte.

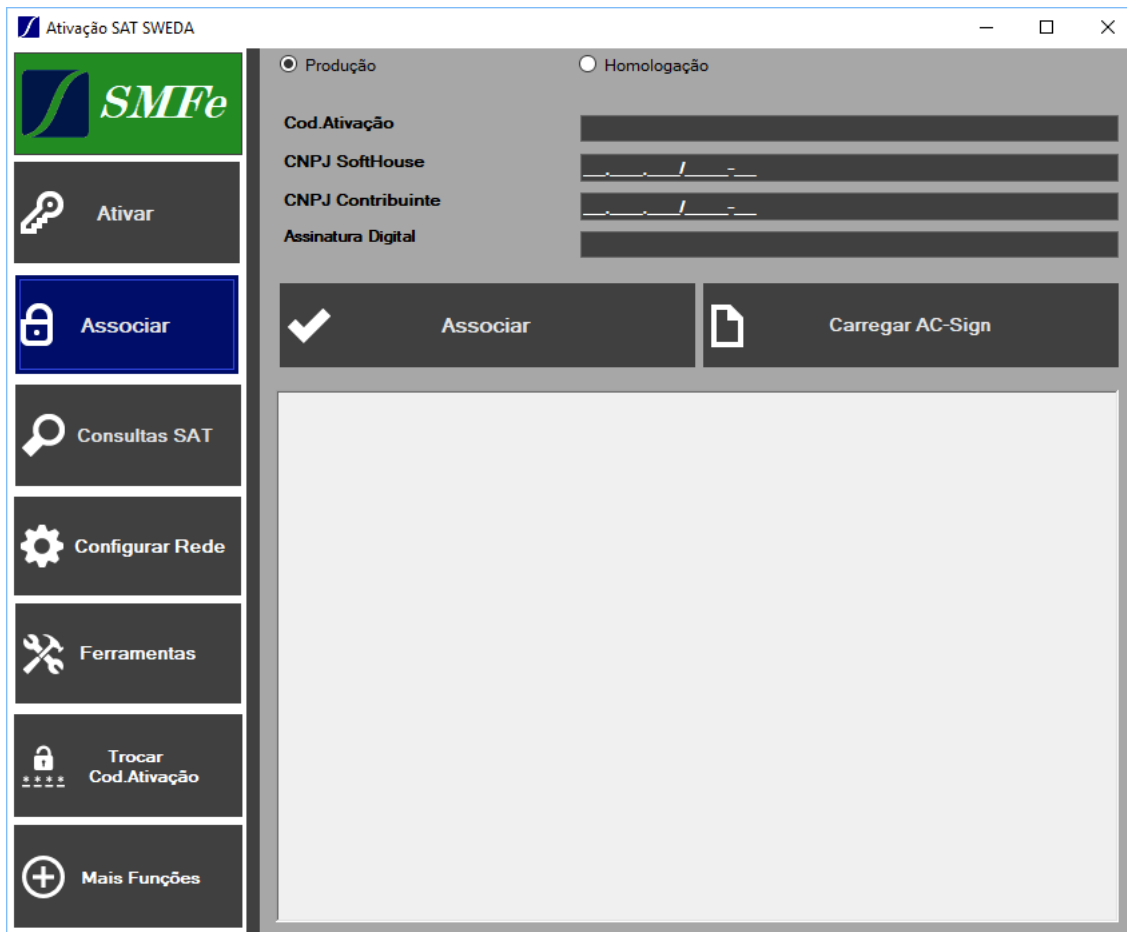
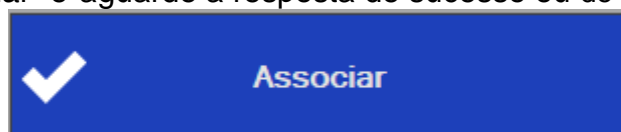


Figura 12 - Tela da seção de vinculação do Módulo Fiscal

1. Informe:

- CNPJ da Software House que forneceu o Aplicativo Comercial
- CNPJ do Estabelecimento do contribuinte que utilizará o Módulo Fiscal;
- Assinatura do Aplicativo Comercial: a Software House deve fornecer para seu cliente o código que deve ser colocado aqui

2. Clique em “Associar” e aguarde a resposta de sucesso ou de falha que será exibida.



Observação: Antes de realizar a associação, o CNPJ do Estabelecimento e o Código de Ativação deverão estar devidamente preenchidos.

3.4 Seção Trocar Código – Troca do Código de Ativação

Esta seção permite a troca do Código de Ativação do Módulo Fiscal.

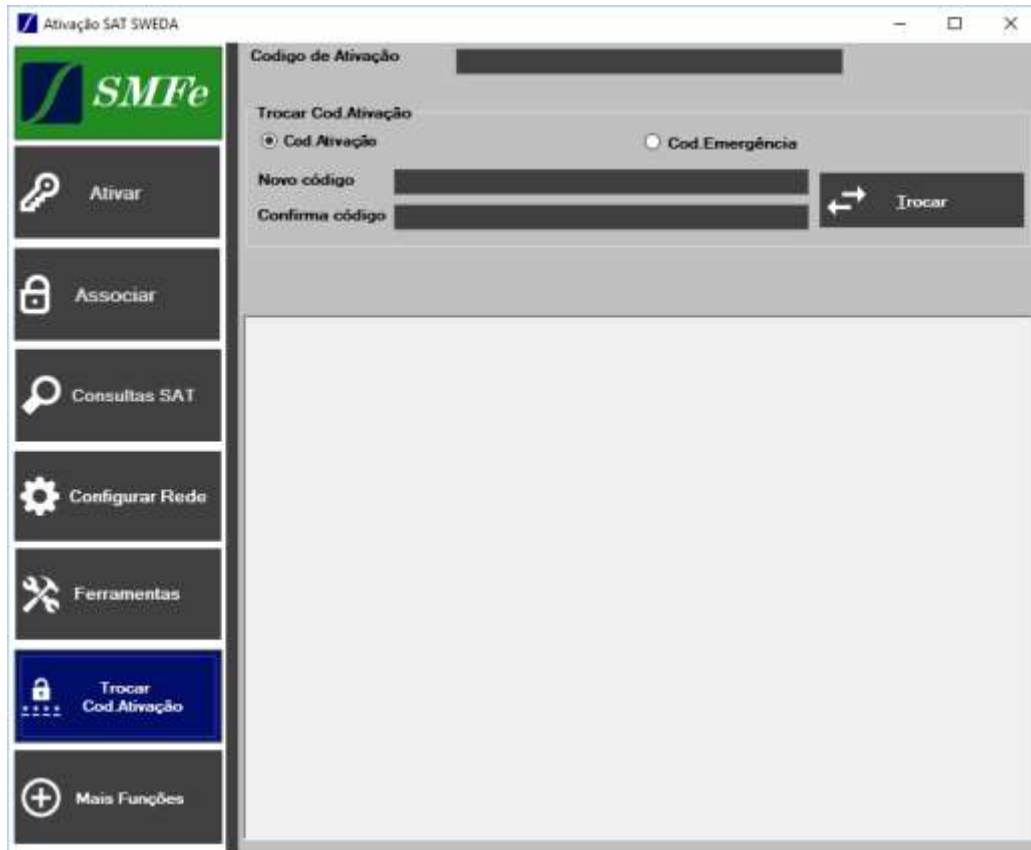


Figura 13 - Tela da seção de troca de código de ativação

Código de Ativação

O Código de Ativação é cadastrado no momento de ativação do Módulo Fiscal, serve como uma senha e é usado em toda a comunicação com o Módulo Fiscal.

Código de Ativação de Emergência

Existe um recurso emergencial para caso de o Contribuinte perder o Código de Ativação que foi cadastrado na ativação que é o uso de um Código de Ativação de Emergência para o cadastramento de um novo Código de Ativação.

O Código de Ativação de Emergência do Módulo Fiscal está impresso no verso do “**Manual do usuário**” que acompanha o produto.

Bloqueio temporário

Caso seja enviado um Código de Ativação incorreto para o Módulo Fiscal, dependendo da quantidade de vezes que isto ocorrer, causará o bloqueio temporário de todas as suas funcionalidades.

A duração do bloqueio temporário segue a tabela abaixo:

Número de tentativas	Tempo de bloqueio em minutos
3	2
6	4
9	8
12	16
15	32
18	64
21	128
24	256
27	512
30	1024
33	2048
36	4096

Após 36 tentativas com código de ativação incorreto, o cálculo do tempo de bloqueio será reiniciado.

Uma vez passado o tempo estabelecido acima, ou recebido o Código de Ativação correto, o Módulo Fiscal voltará a operar normalmente.

Para trocar o Código de Ativação cadastrado atualmente no Módulo Fiscal:

1. Selecione o “**Tipo do Código**” de Ativação que será usado na validação:
 - Escolha “1 – Cod. de Ativação” caso conheça o Código de Ativação que foi cadastrado no Módulo Fiscal.
 - Escolha “2 – Cód. de Emergência” caso desconheça o Código de Ativação que foi cadastrado no Módulo Fiscal.
2. Informe o “Código atual”
 - Caso tenha selecionado “1 – Cód de Ativação”, digite o Código de Ativação atual do Módulo Fiscal.
 - Caso tenha selecionado “2 – Cód de Ativação de Emergência”, digite o Código de Ativação de Emergência.
3. Digite o novo código de ativação no campo “Novo código”
4. Repita o novo código de ativação no campo “Confirmação do novo código”
5. Clique em “**Trocar**” e aguarde a resposta de sucesso ou de falha que será exibida.



3.5 Seção Funções – Execução de Ferramentas

O Módulo Fiscal permite realizar várias operações sendo que algumas delas são executadas exclusivamente pelo Módulo Fiscal e algumas dependem da Secretaria da Fazenda.

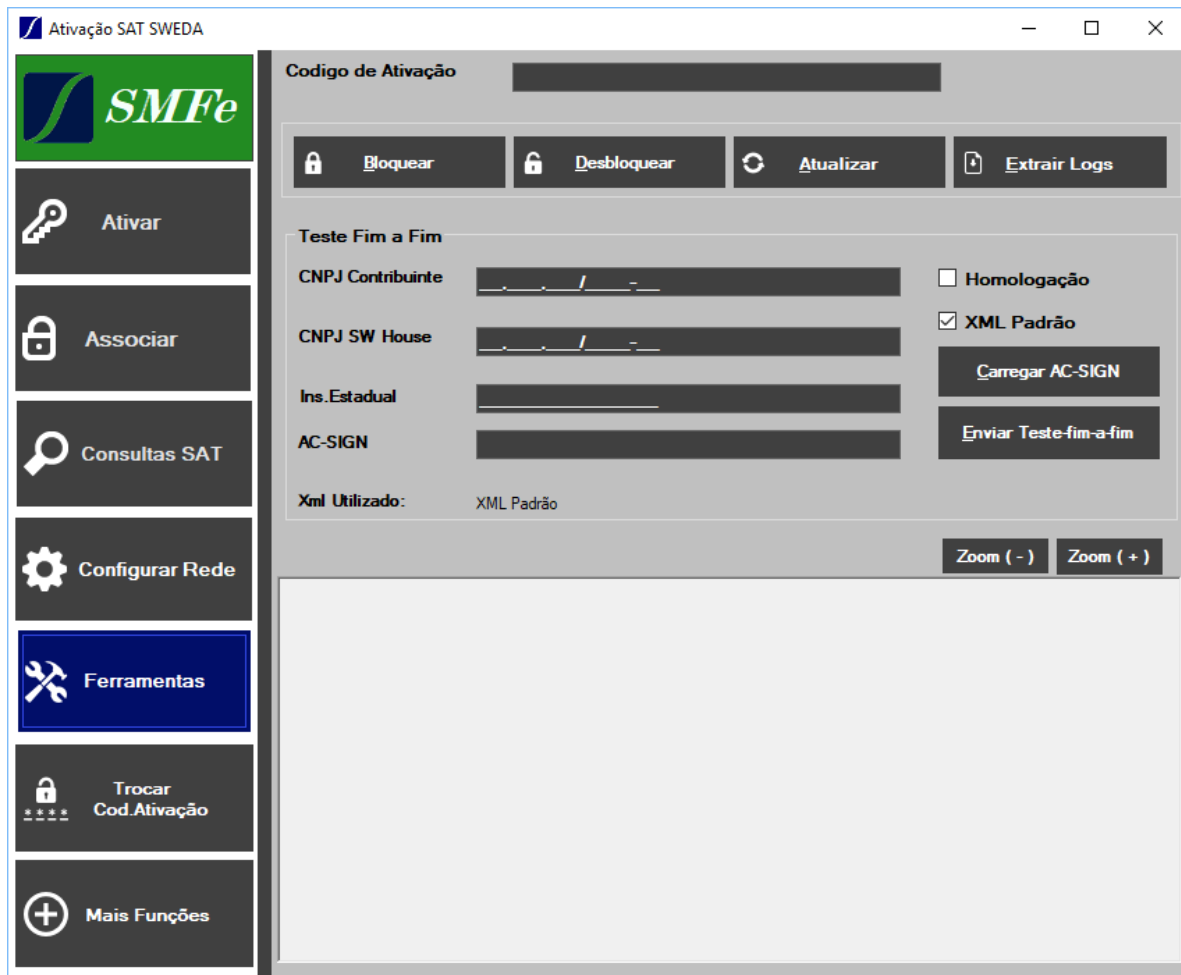

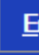





Figura 14 - Tela da seção de funções



Por isso, sempre que tiver alguma dúvida com relação à execução de uma funcionalidade consulte a Secretaria da Fazenda do seu Estado.

As funções disponíveis são:

 Extrair Logs	Obtém o LOG de operações do Módulo Fiscal
 Enviar Teste-fim-a-fim	Realiza um teste de comunicação com a SEFAZ emitindo um Cupom Fiscal Eletrônico de Teste e verificando o seu recebimento pela SEFAZ
 Bloquear	Bloqueia funções fiscais de emissão de Cupons de venda e de cancelamento
 Desbloquear	Desbloqueia as funções fiscais
 Atualizar	Atualiza o Software do Módulo Fiscal (Software Básico). Só deve ser utilizado quando solicitado pelo Fabricante ou pela SEFAZ

3.6 Seção Funções – Execução de Consultas

O Módulo Fiscal permite realizar as consultas operacionais para avaliar o funcionamento do SMFE.

 Status SAT	Verifica se o Módulo Fiscal está comunicando corretamente.
 Status Operacional	Consulta informações sobre o estado de funcionamento do Módulo Fiscal tais como: <ul style="list-style-type: none"> • Configurações da interface de rede • Lista de cupons pendentes de envio • Informações sobre o último CFe enviado • Informações sobre o primeiro e último CFe na memória • Último contato com a SEFAZ • Disponibilidade de espaço para armazenamento de cupons